

# 健康保険組合からの ご案内

## 医療費のお知らせについて

昨年までハガキでお知らせしておりました「医療費のお知らせ」ですが、今年度よりWEB(iBss)にて提供することといたします。(ハガキでの配布はいたしませんのでご注意ください。)

お手数ですが、各自でパソコン・スマートフォンより「iBss」にログインのうえ、医療費通知メニューより内容をご確認ください。医療費情報は毎月更新されます。

### 健保WEBサービス「iBss」(アイビス)

<https://ibss.jp/portal/signup.ibss>



スマホ  
からでも!



PC  
からでも!

< App Store > < Google Play >



スマートフォン・  
アプリからでも!

※初めてログインする際は初回登録が必要になります。  
初回登録方法が分からない場合は事業所もしくは健保組合までお問合せください。

月間の医療費明細だけでなく、処方されたお薬の費用やジェネリック医薬品に変更した場合の差額がWEBでご確認いただけます。

また、所得税の確定申告をe-Tax(電子申告)で行う場合に利用できる医療費控除用のデータもダウンロード可能です。



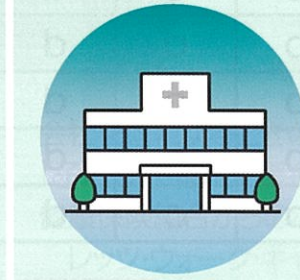
### アプリで健康管理

体重・血圧・歩数などが記録できます。ウォーキングラリーも開催。



### 被扶養者資格調査

必要な書類が一目でわかり、スマホで撮影してアップロードできます。



### 医療費の確認

医療費等の確認ができ、e-Tax データで医療費控除の確定申告もスムーズ!



### お薬の情報確認

処方薬の実績やジェネリック医薬品に切り替えた場合の削減額が確認できます。

## 2025年度 レッツ・ウォーク・キャンペーンの 実施結果について

健康強調月間行事として被保険者の皆様にご参加いただきました「レッツ・ウォーク・キャンペーン」の結果がまとまりましたのでご報告いたします。

### 2025年度の参加状況(カッコ内は2024年度実績)

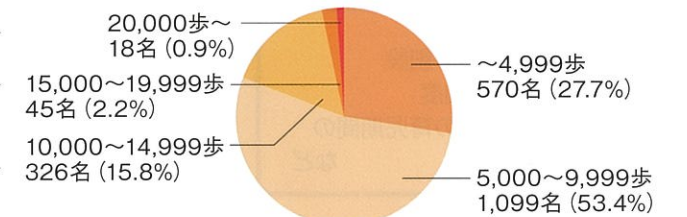
参加者数 **2,058名**(1,877名)

参加率 **64.9%**(61.4%) (被保険者本人に対して)

一日あたり  
平均歩数 **7,862歩**(7,548歩)

任意継続者の参加は5名でした。

■歩数分布(参加者の1日あたり平均歩数: 329歩~37,347歩)



メタボリックシンドロームの予防に運動は欠かせませんが、中でも「ウォーキング」は好きなときに、好きな場所で、好きなだけ、行うことができます。難しいルールも、道具も必要ありません。そのうえ、心身の健康を保ち、さまざまな病気の予防に効果のある優れた運動です。今回のウォーキングを機会に、日常生活の中にウォーキングの習慣を定着させ、健康づくりに取り組みましょう。

厚生労働省がすすめている健康日本21の1日あたりの目標歩数は

**20~64歳男女...8,000歩**  
**65歳以上男女...6,000歩**です。

目標目指して歩数増の工夫をお願いします。

今年度からiBssアプリのウォーキング機能を導入しました。iBssアプリでは年間通してウォークラリーができます。ポイントの付与もありますので活用してください。

参加者(ウォーキング記録表提出者)には、参加賞として、iBssアプリ参加者には1,050ポイント付与、紙記録表参加者にはQuoカード(1,000円分)を送付しました。



組合会議員について 互選・選定議員の任期満了と補欠選挙の結果、組合会議員は次のとおりとなりました。なお、任期は、令和10年8月28日までです。

※NIPPO健康保険組合のHPの公告に掲載しています。

選定議員(9名)		
所属事業所名	氏名	役職
本社(人事部)	山田 恭一	理事長
本社(健康保険組合)	片山 欽五	常務理事
本社(人事部)	小林 淳二	理事
関東第一支店	佐々木 博人	理事
関東第二支店	菅 謙一	監事
中国支店	梅木 崇雄	議員
長谷川体育施設(株)	引地 信夫	議員
日鋪建設(株)	猿渡 充	議員
(株)MECX	深野 智文	議員

互選議員(9名)			
所属事業所名	氏名	役職	選挙区
東北支店	樂山 亮	理事	第1区
本社(労働組合本部)	鈴木 宏大	理事	第2区
関東第一支店	高橋 良平	理事	第2区
中部支店	三宅 俊平	理事	第3区
北信越支店	村上 渉	監事	第2区
北海道支店	後藤 一恵	議員	第1区
関西支店	庄司 さらさ	議員	第3区
四国支店	大島 悠莉	議員	第4区
九州支店	北中 誠太郎	議員	第4区